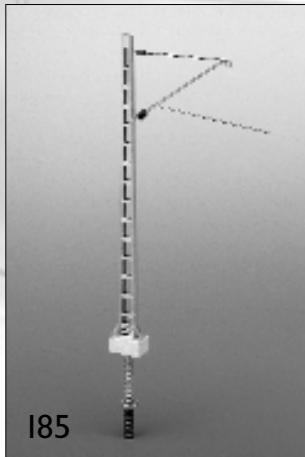


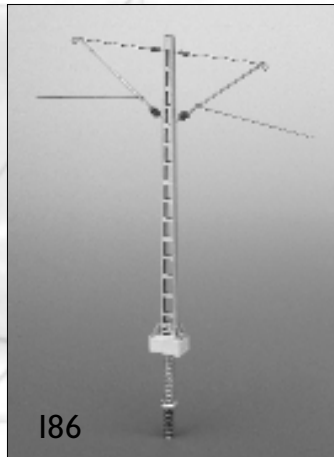


Neuheiten 2000 2001

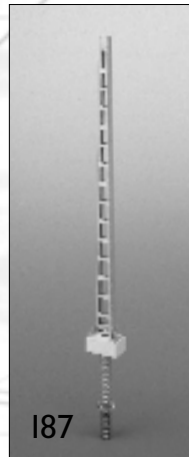
H0



185



186



187

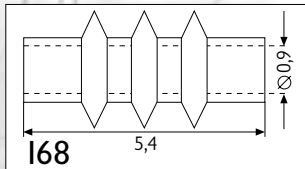
185 Gitter-Streckenmast
(Flachmast)
mit Ausleger

neue Konstruktionssiehe Rückseite

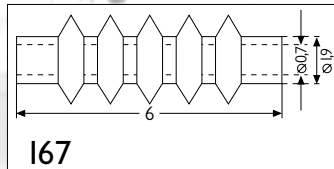
186 Gitter-Mittelmast
(Flachmast)
mit 2 Auslegern

(keine elektrische Trennung von
Gleis zu Gleis)

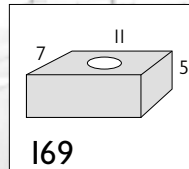
187 Gitter-Mast
(Flachmast)
ohne Ausleger



168



167



169

168 Rillenisolator
braun

(Beutel mit 40 Stück)

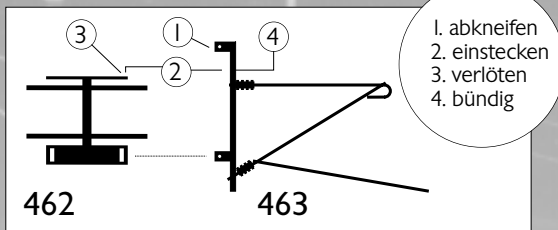
167 Rillenisolator
braun

(Beutel mit 40 Stück)

Info: Die Isolatoren Nr. 167 und 168 sind vom Mast Nr. 185, sehr fein
detailliert mit Längsbohrung 0,7 mm und 0,9 mm Innendurchmesser.

169 Gitter-Mittelmast

Als Zwischensockel gedacht,
wenn das Gleis auf einem Schot-
terbett oder ähnlichem Unter-
bau verlegt ist. Der Sockel ist 5
mm hoch und 7 x 11 mm in der
Fläche. Das Auge des Auslegers
sollte ca. 90 mm über S0 sein.
(Beutel mit 20 Stück).

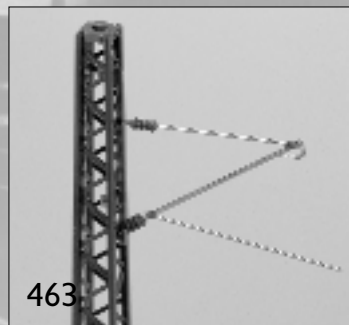


462

463

1. abkneifen
2. einstecken
3. verlöten
4. bündig

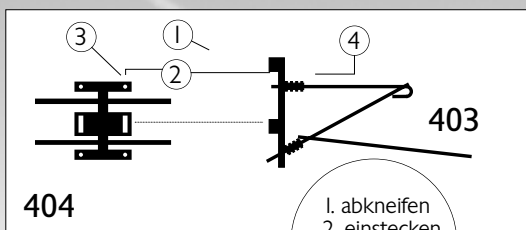
462 Masttraverse



463

463 Ausleger für den
nachträglichen Anbau
an Mauern, Turm-
masten usw. oder
zum Selbstbau von
Doppelauslegern

zum Herstellen eines Doppelauslegers. Es werden 2 Ausleger Nr. 463 lt Skizze mit
der Traverse verlötet. Danach kann der Doppelausleger an den Masten Nr. 461, 465,
468 mit den Laschen fest umklammert werden (zusätzlich verlöten oder kleben). Die
vorderen Augen der Ausleger sollten ca. 63 mm über S0 sein. (Beutel mit 20 Stück)



404

403

1. abkneifen
2. einstecken
3. verlöten
4. bündig

404 Masttraverse

zum Herstellen eines Doppelauslegers. Es werden
2 Ausleger Nr. 403 lt Skizze mit der Traverse verlötet.
Danach kann der Doppelausleger an den Masten
Nr. 422, 423, 426 mit den Laschen fest umklammert
werden (zusätzlich verlöten oder kleben). Die vorderen
Augen der Ausleger sollten ca. 48 mm über S0 sein.
(Beutel mit 20 Stück)

N